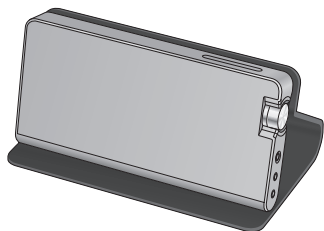


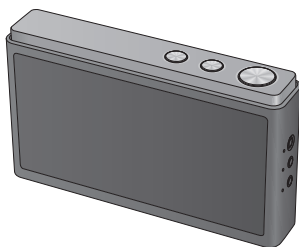
# Panasonic®

## تعليمات التشغيل نظام السماعات اللاسلكية

طراز رقم SC-NA30  
SC-NA10



SC-NA10



SC-NA30



شكرًا على شرائك هذا المنتج.  
يرجى قراءة هذه التعليمات بعناية قبل استخدام هذا المنتج،  
وحفظ هذا الدليل لاستخدامه مستقبلاً.

Ar

Panasonic Corporation  
WEB Site: <http://panasonic.net>

© Panasonic Corporation 2013

VQT5C49  
F0813DT0

GS

### تحذير الوحدة

- لتقليل خطر نشوب حريق أو حدوث صدمة كهربائية أو تعرض المنتج للتلف،
- لا تعرض هذه الوحدة للمطر أو الرطوبة أو تساقط الماء أو تطايره.
- لا تضع أشياء مملوءة بالسوائل، كالزهريرات على الوحدة.
- استخدم الملحقات الموصى بها فقط.
- لا تنزع الغطاء فيما عدا في حالة فك الوحدة للتخلص منها.
- لا تحاول إصلاح هذه الوحدة بنفسك، واستعن بفنيي صيانة مؤهلين؛ لإجراء الصيانة.

### سلك التيار الكهربائي المتردد

- يمثل قابس التيار الكهربائي وسيلة قطع الاتصال.
- تُبث هذه الوحدة؛ بحيث يمكن فصل قابس التيار الكهربائي من المقبس في الحال.

### تنبيه الوحدة

- توجد علامة التعريف بالمنتج على الجزء السفلي من الوحدة.
- لا ترميها.
- لا تصدم الوحدة بأي شيء. ولا تعرض الوحدة لضغط شديد. فقد يتعرض الهيكل الخارجي للكسر عند تعرضها لصدمة شديدة؛ مما يتسبب في حدوث تلف أو خلل في الأداء.
- لا تترك الوحدة في سيارة معرضة لضوء الشمس المباشر لفترة زمنية طويلة مع إغلاق الأبواب والنوافذ.
- قد تستقبل هذه الوحدة تداخل لاسلكي من الهواتف المحمولة أثناء استخدامها. فإذا حدث هذا التداخل، فالرجاء زيادة المسافة الفاصلة بين الوحدة والهاتف المحمول.
- احتفظ بمفتاح مستوى الصوت بعيداً عن متناول الأطفال؛ للوقاية من ابتلاعه.
- لا تجعل الوحدة قريبة من البطاقات المغنطة (البطاقات المغنطة وأشرطة الكاكت والتقل وما إلى ذلك).
- لا تستخدم هذه الوحدة بصوت مرتفع على نحو مستمر. فقد يؤدي هذا إلى تدني جودة صوت السماع؛ مما يقصر مدة عمل السماع بشدة.

### مهايئ تيار متردد AC

- يعمل مهايئ التيار المتردد بالتيار الكهربائي المتردد بجهد يتراوح بين 100 فولت و 240 فولت. ولكن احصل على مهايئ مزود بقابس مناسب، إذا كان القابس غير ملائم لمقبس التيار الكهربائي المنزلي.
- الوحدة في وضع الاستعداد عند توصيل مهايئ التيار المتردد. وتكون الدائرة الرئيسية دائماً "فعالة" ما دام مهايئ التيار المتردد متصلاً بماخذ تيار كهربائي.

### حزمة البطارية (حزمة بطارية الليثيوم)

- تأتي هذه الوحدة مزودة ببطارية داخلية.
- فيما يلي تنبيه خاص بإخراج البطارية عند التخلص من الوحدة (18, 19).

- لا تسخن البطاريات، أو تعرضها للهب.
- لا تقم بعمل دوائر قصيرة.
- لا تفكك البطارية أو تسحقها.
- لا تستخدم البطارية مرة أخرى.
- لا تضعها في أفران ميكروويف.

-إذا رأيت هذا الشعار-

معلومات حول التخلص من المخلفات في بلدان أخرى خارج نطاق الاتحاد الأوروبي  
هذا الرمز ساري فقط داخل نطاق الاتحاد الأوروبي.  
فيذا رغبت في التخلص من هذا المنتج، يرجى الاتصال بالجهات المحلية لديك، أو الموزع الذي تتعامل معه؛ للاستفسار عن طريقة التخلص الصحيحة.



(فيما يتعلق بقياس التيار الكهربائي المتردد الثلاثي الأسنان)

### كيفية استبدال المصهر

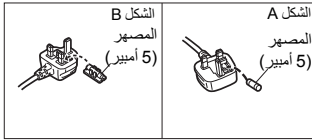
يختلف موضع المصهر باختلاف نوع قابس التيار الكهربائي المتردد (شكل A و B). تأكد من قابس التيار الكهربائي المتردد المستخدم، واتباع التعليمات التالية.

قد تختلف الرسومات التوضيحية عن قابس التيار الكهربائي المتردد الفعلي.

1. افتح غطاء المصهر بمفك.



2. استبدل المصهر، وأغلق غطاء المصهر، أو ركبته.



### خاص بسنغافورة

Complies with  
IDA Standards  
DB01017

- تمثل Google Play و Android علامات تجارية لشركة Google Inc.
- تؤول ملكية العلامة النصية والشعارات الرمزية لـ Bluetooth® لشركة Bluetooth SIG, Inc.
- ومُرخص لشركة Panasonic Corporation أي استخدام لهذه العلامات.
- أما العلامات التجارية والأسماء التجارية الأخرى، فتؤول ملكيتها لأصحابها ذوي الصلة.
- تؤول ملكية حقوق الطبع والنشر لبرنامج aptX® إلى شركة CSR plc، أو إحدى شركات المجموعة. جميع الحقوق محفوظة.
- تعد علامة aptX® وشعار aptX علامتين تجاريتين لشركة CSR plc، أو إحدى شركات المجموعة، وقد يكونا مسجلين في دائرة إقليمية أو أكثر.

لا تتحمل شركة Panasonic أي مسؤولية عن البيانات و/أو المعلومات التي يجري الكشف عنها أثناء الإرسال اللاسلكي.

### نطاق التردد المستخدم

تستخدم هذه الوحدة نطاق تردد قدره 2.4 جيجا هرتز.

### اعتماد هذا الجهاز

- تتوافق هذه الوحدة مع تقنيات التردد، وقد حصل على اعتماد بناءً على القوانين المعنية بالتردد. وبناءً عليه، ليس من الضروري تقديم ترخيص بث لاسلكي.
- يعاقب القانون في بعض البلدان على الإجراءات التالية:  
- تفكيك/تعديل الوحدة.  
- إزالة ملامقات الموصفات.

### تقنيات الاستخدام

- الإرسال و/أو الاستخدام اللاسلكي لجميع الأجهزة المزودة بتقنية® Bluetooth غير مضمونين.
- يجب أن تلتزم جميع الأجهزة بالمعايير الموضوعة من قبل شركة Bluetooth SIG, Inc.
- اعتمادًا على مواصفات الجهاز وإعداداته، قد يفشل في الاتصال، أو قد تكون بعض العمليات مختلفة.
- يدعم هذا النظام ميزات الأمان لتقنية® Bluetooth، ولكن بناءً على بيئة و/أو إعدادات التشغيل، قد يكون هذا الأمان غير كافٍ. فتوخ الحذر أثناء نقل البيانات لاسلكيًا إلى هذا النظام.
- لا يمكن لهذا النظام نقل بيانات إلى جهاز مزودة بتقنية® Bluetooth.

### نطاق الاستخدام

استخدم هذا الجهاز في نطاق أقصى حد له 10 متر. قد يقل النطاق بحسب البيئة أو العوائق أو التداخل.

### التداخل من أجهزة أخرى

- قد لا تعمل هذه الوحدة على نحو سليم؛ فقد تنشأ مشكلات، كالشوش وتقطع الصوت بسبب تداخل الموجات اللاسلكية، وذلك إذا كانت الوحدة ملاصقة لأجهزة أخرى مزودة بتقنية® Bluetooth، أو أجهزة تستخدم نطاق تردد قدره 2.4 جيجا هرتز.
- قد لا تعمل هذه الوحدة كما ينبغي، في حالة انبعاث موجات لاسلكية قوية للغاية من محطة بث قريبة أو ما إلى ذلك.

### الاستخدام المنشود

- هذه الوحدة مخصصة للاستخدام العادي العام فقط.
- لا تستخدم هذا النظام بالقرب من أجهزة، أو في بيئة حساسة لتداخل الترددات اللاسلكية (مثال: المطارات والمستشفيات والمعامل وما شابه).

## الصيانة

- أوقف تشغيل الوحدة، ثم امسحها بقطعة قماش جافة. وافصل مهايئ التيار المتردد عندما يكون هذا المهايئ مستخدمًا.
- عندما تصبح الوحدة شديدة الاتساخ، امسحها بقطعة قماش مبللة بالماء، ومعصورة جيدًا، ثم امسحها بقطعة قماش جافة.
- قد تؤدي المواد المذيبة، كالبنزين أو مرققات القوام أو الكحول أو الزيوت أو المنظفات أو غيرها المباشر إلى تغيير الهيكل الخارجي، أو تقشر الطلاء؛ فلا تستخدمها.
- قبل استخدام قطعة قماش معالجة كيميائيًا، اقرأ التعليمات المرفقة بها بعناية.

## جدول المحتويات

2	احتياطات الأمان
4	حول تقنية Bluetooth®
4	التراخيص
4	الصيانة
5	الملحقات
6	الدليل المرجعي للتحكم (SC-NA30)
7	الدليل المرجعي للتحكم (SC-NA10)
8	حول طاقة تشغيل هذه الوحدة
9	حول طرف DC OUT (USB)
10	الاستماع إلى الصوت الصادر من جهاز Bluetooth®
10	الاتصال عبر قائمة Bluetooth®
11	الاتصال بلمسة واحدة (التوصيل بواسطة NFC)
12	تبديل جودة الاتصال
12	قطع الاتصال بتقنية Bluetooth®
13	استخدام نمط LP
13	استخدام دخل AUX
13	الإيقاف التلقائي للطاقة
14	استقبال مكالمات وأنت حر اليدين
14	للرجوع إلى وضع الضبط المسبق بالمصنع
15	استكشاف الأعطال وإصلاحها
16	المواصفات
18	إزالة البطارية عند التخلص من الوحدة

## الملحقات

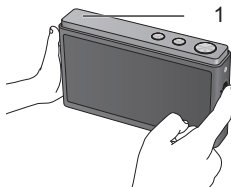
افحص الملحقات المرفقة قبل استخدام هذا المشغل.

- ☐ 1 مهايي التيار المتردد
- ☐ 3 سلك التيار الكهربائي المتردد
- ☐ 1 حقيبة حمل (SC-NA30 فقط)

### ملاحظة

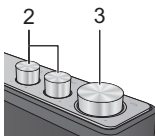
- لا تستخدم قابس التيار الكهربائي المتردد مع أجهزة أخرى.
- يرجى استخدام قابس تيار كهربائي متردد مناسب لمقبس الكهرباء بالمنزل. في المملكة العربية السعودية، يرجى استخدام قابس كهرباء مقولب ثلاثي الأسنان.
- قابس التيار المتردد AC المزود بملصق مخصص لتايلاند. أما قابس التيار المتردد AC غير المزود بملصق؛ فهو مخصص للمناطق الأخرى بخلاف تايلاند.

**إيقاف**



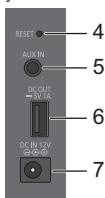
عند تشغيل الوحدة، امسكها بيدك منعًا لتعرضها للسقوط.

**تشغيل**

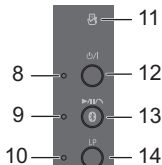


عندما تكون الوحدة قيد التشغيل، تكون اللوحة القابلة للضغط منخفضة، مما يتيح لك ضبط المفاتيح.

**منظر خلفي**



**منظر جانبي**



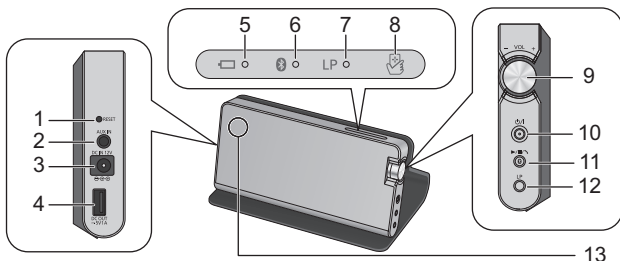
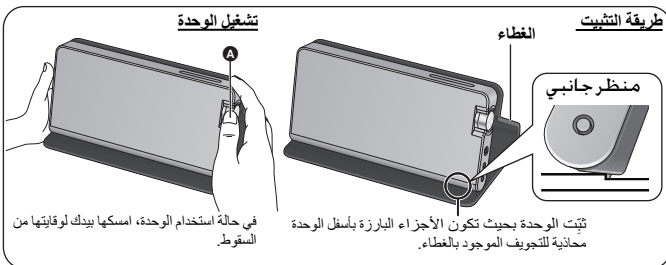
15

- 8 مؤشر البطارية (أحمر)
- 9 مؤشر Bluetooth® (أزرق)
- 10 مؤشر نمط LP (أخضر)
- 11 منطقة لمس NFC (↔ 11)
- 12 مفتاح الاستعداد/التشغيل [ON/OFF]
- 13 مفتاح اقتران Bluetooth® (↔ 10) زر التشغيل/زر التوقف المؤقت/زر الاتصال (↔ 14)
- 14 زر LP [LP]
- 15 الميكروفون (↔ 14)

- 1 اللوحة القابلة للضغط
- 2 مفتاح BASS/TREBLE
  - ضبط النغمات الصوتية المنخفضة والمرتفعة
  - اعتمادًا على مصدر الصوت الجاري تشغيله أو مستوى الصوت الجاري إخراجها، قد يكون التأثير محدودًا.
- 3 مفتاح مستوى الصوت: ضبط مستوى الصوت
  - عند تصل إلى أقصى مستوى للصوت أو أدنى مستوى له، سيجري تنبيهك بصوت إنذار.
- 4 مفتاح [RESET] RESET
  - استخدم مشبك ورق أو ما شابه للضغط على المفتاح، إذا لم تكن الوحدة تعمل على نحو سليم، كما هو الحال عندما يتعذر عليك إيقاف/تشغيل الطاقة.
- 5 مقبس AUX IN (↔ 13)
- 6 طرف DC OUT
  - عند استخدام هذا المنفذ، استخدم كبل USB (متوفر تجاريًا). (↔ 9)
- 7 طرف DC IN

# الدليل المرجعي للتحكم (SC-NA10)

## طريقة التثبيت وتشغيل الوحدة



- 9 مفتاح مستوى الصوت: ضبط مستوى الصوت
- لاستخدام المفتاح، ضع إبهامك على المفتاح كما هو مبين في الشكل A، ثم أدره بشكل رأسي.
  - عند تصل إلى أقصى مستوى للصوت أو أدنى مستوى له، سيجري تنبيهك بصوت إنذار.
- 10 مفتاح الاستعداد/التشغيل [ON/OFF]
- 11 مفتاح اقتران Bluetooth® (10) / زر التشغيل/زر التوقف المؤقت/زر الاتصال (14)
- 12 زر LP [LP]
- 13 الميكروفون (14)

- 1 مفتاح [RESET] RESET
- استخدم مشبك ورق أو ما شابه للضغط على المفتاح، إذا لم تكن الوحدة تعمل على نحو سليم، كما هو الحال عندما يتعذر عليك إيقاف/تشغيل الطاقة.
- 2 مقبس AUX IN (13)
- 3 طرف DC IN
- 4 طرف DC OUT
- عند استخدام هذا المنفذ، استخدم كبل USB (متوفر تجارياً). (9)
- 5 مؤشر البطارية (أحمر)
- 6 مؤشر Bluetooth® (أزرق)
- 7 مؤشر نمط LP (أخضر)
- 8 منطقة لمس NFC (11)

## حول طاقة تشغيل هذه الوحدة

تأتي هذه الوحدة مزودةً بطارية داخلية. فيرجى شحن البطارية قبل استخدام هذه الوحدة لأول مرة.

### ■ شحن البطارية

**1 وصل قايِس التيار الكهربائي المتردد بمهائِي التيار الكهربائي المتردد.**

- يجب توصيل قايِس التيار الكهربائي المتردد بالترتيب من **1** إلى **2**. أدخل القايِس إلى أقصى درجة ممكنة.

**2 أثناء إيقاف تشغيل الوحدة، وصل مهائِي التيار المتردد بطرف DN IN.**

- إذا كان الشحن ضروريًا، يضيء مؤشر البطارية (أحمر). وعند اكتمال الشحن، ينطفئ مؤشر البطارية.

### حول حالة البطارية

مؤشر البطارية (أحمر) (↔ 6, 7) حالة البطارية	
وميض سريع (فواصل زمنية قدرها ثانية واحدة)	5% تقريبًا*1
وميض بطيء (فواصل زمنية قدرها ثانيتين)	15% تقريبًا*1

\*1 تعد حالات البطارية هذه بالوحدة تقريبية، وقد تختلف باختلاف ظروف الاستخدام.

### مدة عمل البطارية أثناء الاستخدام/مدة شحن البطارية/مرات إعادة الشحن

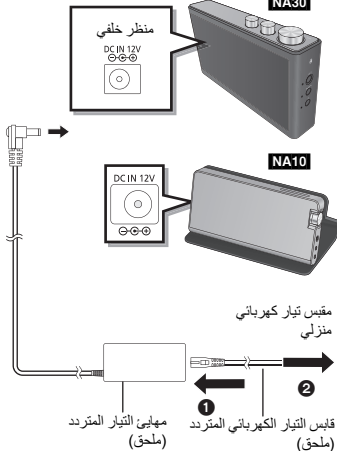
NA10	NA30	
11 ساعة تقريبًا*2	14 ساعة تقريبًا*2	مدة العمل البطارية أثناء الاستخدام
20 ساعة تقريبًا*2	20 ساعة تقريبًا*2	مدة العمل البطارية أثناء الاستخدام (نمط LP)
3 ساعات تقريبًا*3	3 ساعات تقريبًا*3	مدة شحن البطارية
500 مرة تقريبًا	500 مرة تقريبًا	مرات إعادة الشحن

\*2 تُقاس هذه المدة بطريقة الاختيار التي تحددها الشركة [أثناء الاتصال عبر تقنية Bluetooth® والاستخدام في درجة حرارة محيطه قدرها 25 درجة مئوية]

\*3 عند الشحن في درجة حرارة محيطه قدرها 25 درجة مئوية بعد نفاذ طاقة البطارية.

### ■ استخدام الوحدة عن طريق توصيلها بمقيس التيار الكهربائي المنزلي

- اضغط على [ON/OFF] لتشغيل الوحدة. ويتيح لك توصيل مهائِي التيار المتردد قبل تشغيل الوحدة إمداد الطاقة من مقيس تيار كهربائي منزلي أثناء الاستخدام.
- يستغرق الشحن وقتًا أطول أثناء تشغيل الوحدة.





## ملاحظة

- لا تستخدم أي مهايئات تيار كهربائي متردد أخرى بخلاف المهايئ الملحق.
- عندما تستخدم هذه الوحدة لمدة زمنية طويلة، اشحن البطارية الداخلية مرة واحدة على الأقل كل ستة أشهر لحمايتها من تدني الأداء.
- قد لا يبدأ الشحن، إذا كان مستوى البطارية مرتفعًا بدرجة كافية، حتى لو لم يكن الشحن مكتملاً.
- يوصى بشحن البطارية في درجة حرارة تتراوح بين 10 درجة مئوية و35 درجة مئوية. قد يومض مؤشر البطارية (الأحمر)، وقد يتعذر إجراء الشحن عندما تكون الوحدة خارج نطاق درجة الحرارة الموصى بها.
- قد لا يجري شحن البطارية عندما تكون درجة الحرارة المحيطة مرتفعة أثناء التشغيل، أو بعد التشغيل مباشرة حتى إذا كانت الوحدة في نطاق درجة الحرارة الموصى بها. في هذه الحالة، توقف عن استخدامها، ودعها حتى تنخفض درجة حرارتها.
- لضمان الأمان، في حالة وجود إشارة دخل زائدة، قد يتعرض النظام تلقائيًا للانقطاع، ويجري إيقاف تشغيل الطاقة.
- سيميل استخدام طرف DC OUT على تقليص وقت التشغيل.

## حول طرف DC OUT (USB)

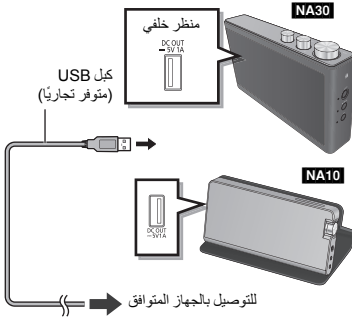
يختص طرف DC OUT بالوحدة بإمداد/شحن الطاقة للجهاز المتصل (القيمة المحددة: 5 فولت/1 أمبير). وتُجر الإشارة إلى أنه لا يمكن استخدام المنفذ لأغراض أخرى بخلاف إمداد/شحن الطاقة. لاحظ أنه عند إيقاف تشغيل الوحدة، يتعذر إجراء الشحن.

### الاستعداد

شغل الوحدة.

1 باستخدام كبل USB (متوفر تجاريًا)، وصل الوحدة بجهاز متوافق.

2 وفور اكتمال الشحن، أفضل كبل USB (متوفر تجاريًا) من طرف DC OUT.



## ملاحظة

- يلزم توفير كبل متوافق مع الجهاز لديك. وإذا توافر كبل ملحق بالجهاز، فاستخدم هذا الكبل.
- حتى إذا وصلت كبلًا متوافقًا مع طرف DC OUT بالوحدة، فقد لا يجري شحن الجهاز لديك. وفي تلك الحالة، استخدم الشاحن الملحق بالجهاز.
- اعتمادًا على الجهاز لديك، قد لا تكون طرق الشحن الأخرى غير الطريقة المحددة متاحة. فراجع تعليمات التشغيل للجهاز الخاص بك قبل الاستخدام.
- لا توصّل جهازًا ذا قيمة محددة أعلى من 5 فولت/1 أمبير بالوحدة. فقد يتسبب ذلك في حدوث عطل ما.
- للتحقق من اكتمال الشحن، انظر إلى شاشة الجهاز المتصل أو ما إلى ذلك.
- وبعد انتهاء الشحن، افصل الكبل المتوافق.

## الاستماع إلى الصوت الصادر من جهاز Bluetooth®

### الاستعداد

- شغل وظيفة Bluetooth® بالجهاز الذي ترغب في الاتصال به، وقارب بينه وبين الوحدة.
- استخدم جهاز Bluetooth® في نطاق تقريبي قدره 10 م من الوحدة.
- إذا كنت تعتزم استخدام جهاز Bluetooth® المتوافق مع تقنية NFC (الاتصال القريب المدى)، فانتقل إلى "الاتصال بلمسة واحدة (التوصيل بواسطة NFC)" (11).

### الاتصال عبر قائمة Bluetooth®

#### ■ الاقتران بجهاز Bluetooth®

- 1 اضغط على [I/O] لتشغيل الوحدة.  
يصدر مؤشر Bluetooth® وميضاً بطيئاً (أزرق).
    - في حالة استخدام هذه الوحدة لأول مرة (وضع الضبط المسبق للمصنع):  
يصدر مؤشر Bluetooth® وميضاً سريعاً (أزرق). ← ستدخل الوحدة في وضع الاستعداد للاقتران.  
← تخط إلى الخطوة 3.
  - 2 اضغط ضغطاً مطولاً على [ \* ] إلى أن يصدر مؤشر Bluetooth® (أزرق) وميضاً سريعاً.  
ستدخل الوحدة في وضع الاستعداد للاقتران.
  - 3 اختر "SC-NA30" أو "SC-NA10" من قائمة Bluetooth® بجهاز Bluetooth®.  
عندما يجري الاقتران بجهاز Bluetooth® والاتصال به، يصدر مؤشر Bluetooth® (أزرق) بالوحدة ضوءاً.
    - إذا جرت المطالبة بمفتاح مرور، فأدخل "0000".
    - إذا لزم لجهاز Bluetooth® تشغيل إعداد الاقتران لوظيفة Bluetooth® وإعداد الاتصال عبر وظيفة Bluetooth®، فشغل كلا الإعدادين.
  - 4 ابدأ في تشغيل الموسيقى أو فيلم أو ما إلى ذلك على جهاز Bluetooth® لديك.
    - يمكن تعديل مستوى الصوت بتدوير مفتاح مستوى الصوت بالوحدة.  
عند تصل إلى أقصى مستوى للصوت أو أدنى مستوى له، سيجري تنبيهك بصوت إنذار.
- #### ■ الاستماع إلى الصوت الصادر من جهاز مقترن
- عند إيقاف تشغيل الوحدة، سيومض مؤشر Bluetooth® (أزرق) وميضاً بطيئاً يشير إلى أن الوحدة في وضع الاستعداد للاتصال. يرجى إجراء الخطوتين 3 و4.
- عندما يجري تشغيل الطاقة، يجري اتصال الوحدة بأخر جهاز Bluetooth® من حيث الاستخدام. وعندئذٍ، يرجى إجراء الخطوة 4.

## الاتصال بلمسة واحدة (التوصيل بواسطة NFC)

خاص بأجهزة Android™ المتوافقة مع NFC فقط  
بوضع جهاز Bluetooth® متوافق مع وظيفة NFC (الاتصال القريب المدى) بالوحدة فقط، يمكنك استكمال جميع الاستعدادات، بدءاً من تسجيل جهاز Bluetooth® حتى إجراء اتصال.

الاستعداد

شغل وظيفة NFC بجهاز Bluetooth®

### 1 نزل تطبيق "Panasonic Music Streaming" (مجاًناً) على جهاز Bluetooth® لديك عبر متجر Google Play™

- أدخل اسم التطبيق "Panasonic Music Streaming" في خانة البحث بمتجر Google Play™، وابدأ البحث ← اختر "Panasonic Music Streaming" لتنزيل التطبيق.

### 2 ابدأ في تشغيل تطبيق "Panasonic Music Streaming" على جهاز Bluetooth® لديك.

- اتبع التعليمات المعروضة على شاشة الجهاز لديك.
- احرص دوماً على استخدام أحدث إصدار للتطبيق.

### 3 لامس الجهاز لديك على نحو مطول بمنطقة اللمس لتقنية NFC بالوحدة. (حتى تظهر نافذة منبثقة على شاشة الجهاز تشير إلى إتمام إنشاء الاتصال.)

- عندما تتعرف الوحدة على الجهاز لديك، يصدر صوت تنبيه.
- عندما يجري اقتران جهاز Bluetooth® ويتم الاتصال به، يضيء مؤشر Bluetooth® (أزرق) بالوحدة. وما إن يكتمل تسجيل جهاز Bluetooth® والاتصال به، انقل الجهاز بعيداً عن الوحدة.
- إذا لم يصدر مؤشر Bluetooth® ضوءاً (أزرق) حتى في حالة ملازمة منطقة اللمس لتقنية NFC، فعليك بتغيير موضع اللمس.

### 4 ابدأ في تشغيل الموسيقى أو فيلم أو ما إلى ذلك على جهاز Bluetooth® لديك.

#### ■ الاتصال بجهاز آخر

إذا لامست جهاز آخر بالوحدة، يمكنك تحديث اتصال Bluetooth®. حيث سيجري فصل الجهاز الذي سبق الاتصال به على نحو تلقائي.

- يمكنك تغيير سرعة الإرسال لمنح الأولوية لجودة الصوت أو قابلية الاتصال.
- الإعداد الافتراضي هو "التركيز على جودة الصوت". وعند انقطاع الصوت، اختر "التركيز على الاتصال".
- أثناء الضغط مطولاً على [LP]، اضغط ضغطاً مطولاً على [⌘] لمدة 4 ثوانٍ أو أكثر.
- التركيز على الاتصال:
- يصدر صوت تنبيه مرة واحدة، ويومض مؤشر Bluetooth® (أزرق)، ومؤشر نمط LP (أخضر) مرة واحدة.
- التركيز على جودة الصوت:
- يصدر صوت تنبيه مرتين، ويومض مؤشر Bluetooth® (أزرق)، ومؤشر نمط LP (أخضر) مرتين.

### ملاحظة

- اضغط على [LP]، ثم اضغط على [⌘] في غضون ثانيتين. وإذا جرى الضغط على [⌘] بعد تجاوز هذا الحد الزمني، فسيجري تغيير إعداد نمط LP.

## قطع الاتصال بتقنية Bluetooth®

- أوقف تشغيل الوحدة أو الجهاز.
- أوقف / عطل نمط الإرسال عبر تقنية Bluetooth® بالجهاز.
- (الأجهزة المتوافقة مع وظيفة NFC فقط)
- لأمس الجهاز لديك على نحو مطول بمنطقة اللمس لتقنية NFC بالوحدة مرة أخرى.

### ملاحظة

- يمكن للوحدة الاتصال بجهاز واحد فقط في الوقت ذاته.
- يمكن لهذه الوحدة تسجيل ما يصل إلى 8 أجهزة.
- عندما يتجاوز عدد الأجهزة المسجلة الحد الأقصى، سيجري استبدال الجهاز المتصل بوظيفة Bluetooth® منذ أطول مدة زمنية. وهذا سيؤدي إلى إلغاء تسجيل الجهاز. لاستخدام الجهاز مرة أخرى، أعد تسجيله.
- إذا وقع الاختيار على الوحدة المتصلة بمهايئ التيار المتردد من قبل جهاز Bluetooth®، فيسجري تشغيل الوحدة تلقائياً حتى في حالة إيقاف تشغيلها، مع إجراء اتصال عبر وظيفة Bluetooth®.
- إذا لم تكون الصورة والصوت متزامنين أثناء التشغيل، فاعد تشغيل التطبيق المستخدم لتشغيلهما. وإذا استمرت المشكلة، فوصل جهاز Bluetooth® بهذه الوحدة عبر كبل صوت (متوفر تجارياً).
- قد لا تعمل خاصية الاتصال بلمسة واحدة على نحو سليم اعتماداً على نوع الجهاز المستخدم.
- اعتماداً على مواصفات الجهاز وإعداداته، قد يفشل في الاتصال، أو قد تكون بعض العمليات مختلفة.
- راجع تعليمات التشغيل الخاصة بجهاز Bluetooth® للحصول على تفاصيل.

## استخدام نمط LP

- يُعمل هذا الوضع على تقليل استهلاك طاقة البطارية عن طريق خفض خرج السماعة. (↵ 8)
- اضغط ضغطاً مطوّلاً على [LP] لمدة ثانيتين أو أكثر إلى أن يصدر مؤشر ضوءاً (أخضر).
- نمط LP قيد التشغيل.
- اضغط ضغطاً مطوّلاً على [LP] لمدة ثانيتين أو أكثر مرة أخرى لإعادة الإعداد إلى الوضع الطبيعي مجدداً.

### ملاحظة

- حتى عندما يكون مهامي التيار المتردد موصلاً، يظل نمط LP قيد التشغيل.
- في نمط LP، وحتى في حالة تعديل مفتاح ضبط الصوت، قد لا يرتفع مستوى الصوت بالوحدة.
- قد يؤدي إيقاف تشغيل نمط LP إلى ارتفاع مستوى الصوت على نحو مفاجئ. فاقض مستوى الصوت قبل إيقاف تشغيل نمط LP.

## استخدام دخل AUX

يمكنك الاستماع إلى الصوت عبر مقبس AUX IN (↵ 6, 7) عندما تكون الوحدة متصلة بجهاز مزود بكبل صوت (متوفر تجارياً).

### ملاحظة

- عند استخدام دخل AUX، يحظى دخل AUX بالأولوية على ميزات Bluetooth®، وميزات NFC. (من الممكن استقبال مكالمات وأنت حرّ اليدين بالضغط على [ \* ] عندما توجد مكالمات واردة عبر الجهاز المتصل بوظيفة Bluetooth®. (↵ 14))
- لا يتغير إعداد وظيفة Bluetooth® حتى في حالة إدخال كبل صوت (متوفر تجارياً) في مقبس AUX IN.
- في حالة استخدام دخل AUX، قد يبدو مستوى الصوت منخفضاً اعتماداً على الجهاز المتصل. وفي هذه الحالة، تحقق من تغيير مستوى الصوت بالجهاز. للحصول على تفاصيل، راجع دليل الجهاز.
- في حالة إدخال كبل صوت (متوفر تجارياً) أثناء تشغيل الصوت بواسطة اتصال Bluetooth®، قد يحدث تشويش. وفي هذه الحالة، أوقف التشغيل على الجهاز المتصل عبر وظيفة Bluetooth®.

## الإيقاف التلقائي للطاقة

تتوقف الوحدة تلقائياً عن العمل في حالة عدم وجود دخل صوت، وعدم إجراء أي عملية لمدة 10 دقائق تقريباً.

### ملاحظة

- إذا كان مقبس AUX IN قيد الاستخدام أثناء توصيل مهامي التيار المتردد، فلن تعمل هذه الوظيفة.
  - قد تعمل هذه الوظيفة حتى أثناء تشغيل الموسيقى، وذلك إذا كان مستوى صوت الجهاز المتصل منخفضاً.
  - قد لا تعمل هذه الوظيفة اعتماداً على الجهاز المتصل.
  - عندما يكون طرف DC OUT قيد الاستخدام، فلن تعمل هذه الوظيفة.
- NA30**
- يجري تنشيط وظيفة الإيقاف التلقائي للطاقة، وستبقى اللوحة القابلة للضغط منخفضة عند إيقاف تشغيل الوحدة. لترك اللوحة القابلة للضغط بارزة في حالة إيقاف تشغيل الوحدة، اضغط على [⏻/⏮] مرتين.

## استقبال مكالمات وأنت حر اليدين

في حالة استقبال مكالمات هاتفية عبر الهاتف المحمول المتصل بالوحدة عبر وظيفة® Bluetooth، يمكنك إجراء مكالمات هاتفية، وأنت حر اليدين عبر الوحدة.

### الاستعداد

وصِّل الوحدة والهاتف المحمول عبر وظيفة® Bluetooth.

### ■ استقبال مكالمات هاتفية

اضغط على [ \* ] عند تصدر الوحدة رنينًا.

- عند استقبال المكالمات الهاتفية، يصدر مؤشر® Bluetooth بالوحدة وميضًا (أزرقًا).
- تحدث عبر الميكروفون (6, 7) بالوحدة.

### ■ إنهاء المكالمات الهاتفية

اضغط على [ \* ].

## ملاحظة

- اضبط مستوى الصوت أثناء المكالمات الهاتفية بواسطة مفتاح مستوى الصوت بالوحدة.
- عندما يكون الهاتف المحمول والوحدة متصلين بوظيفة® Bluetooth، حتى في حالة استقبال مكالمات هاتفية، وإجراء محادثة عبر الهاتف المحمول، قد يجري أيضًا إخراج الصوت الوارد عبر الوحدة. وللانتقال من مكالمات دون استخدام اليدين عن طريق الوحدة إلى مكالمات باستخدام الهاتف المحمول فقط، شغل الهاتف المحمول.
- في حالة استقبال مكالمات هاتفية أثناء تشغيل الصوت باستخدام اتصال® Bluetooth، سيتحول الصوت تلقائيًا إلى نغمة رنين.
- في حالة استقبال مكالمات هاتفية أثناء استخدام مقبس AUX IN، سيتحول الصوت إلى نغمة رنين للهاتف المحمول المتصل عبر وظيفة® Bluetooth.
- إذا لامست أجهزة أخرى بمنطقة لمس NFC بالوحدة عند استقبال مكالمات هاتفية، فلن يجري تغيير اتصال® Bluetooth.
- لكتم صوت نغمة الرنين، أدر مفتاح مستوى الصوت بالوحدة ناحية [- VOL] حتى يتعذر سماع أي صوت.
- قد تكون بعض التطبيقات الخاصة بالهاتف المحمول غير متاحة في وضع عدم استخدام اليدين.
- عندما تكون وظيفة حر اليدين غير متوفرة، اضبط اتصال حر اليدين بالهاتف الذكي على الكاميرا.
- في الأماكن ذات إشارة الهواتف المحمولة الضعيفة، قد يكون من الصعب إجراء مكالمات هاتفية؛ فاستخدم الهاتف المحمول في مكان به إشارة جيدة.
- في الأماكن التي يتردد فيها صدى الصوت بدرجة ملحوظة، كالمناطق الملاصقة للجدران، قد يكون من الصعب إجراء محادثة هاتفية. وقيل استخدام الوحدة، انقلها بعيدًا عن الجدار، أو اخفض مستوى الصوت بها.

## للرجوع إلى وضع الضبط المسبق بالمصنع

قم بما يلي عندما ترغب في حذف معلومات الجهاز المقترن أو ما شابه ذلك.

### الاستعداد

أوقف تشغيل الوحدة، ثم افصل مهايئ التيار المتردد.

اضغط ضغطًا مطولاً على [ON] لمدة 10 ثوانٍ حتى يومض مؤشر® Bluetooth (أزرق) ومؤشر نمط LP (أخضر) مرتين.

سيجري حذف معلومات الجهاز المقترن بإعادة الضبط؛ لذا سيكون من الضروري إجراء الاقتران مرة أخرى. واحذف معلومات الاقتران لهذه الوحدة من جهاز® Bluetooth، ثم أجرِ عملية الاقتران مجددًا. (10, 11)

### مستوى الصوت لا يعلو.

- تحقق من مستوى الصوت بالوحدة أو بجهاز Bluetooth®.
- في نمط LP، وحتى في حالة تعديل مفتاح ضبط الصوت، قد لا يرتفع مستوى الصوت بالوحدة. في هذه الحالة، أوقف تشغيل نمط LP. (↔ 13)

### الصوت مشوش.

- بحسب الجهاز المتصل بالكاميرا، قد يبدو الصوت مشوشاً، عندما يرتفع مستوى الذبذبات المنخفضة أو الذبذبات المرتفعة بشكل مفرط بواسطة زر التحكم في جودة الصوت بالجهاز. وعند حدوث ذلك، اضبط إعداد الجهاز.

### لا يمكن الاتصال بالجهاز.

- راجع تعليمات التشغيل الخاصة بالجهاز، ثم أجر عملية الاقتران مرة أخرى. (انظر "الاقتران بجهاز Bluetooth®" ↔ 10)
  - تأكد أن الوحدة غير متصلة بجهاز آخر.
  - ربما لم يتم حذف معلومات التسجيل الخاصة بالوحدة من جهاز Bluetooth®. قم بتسجيل الوحدة مرة أخرى.
  - احذف معلومات التسجيل الخاصة بالوحدة عبر قائمة Bluetooth® وغيرها من القوائم بجهاز Bluetooth® قبل محاولة التسجيل مجدداً.
- (↔ 14)

### الجهاز متصل، ولكن يتعذر سماع الصوت عبر هذه الوحدة.

- فيما يتعلق ببعض الأجهزة المزودة بتقنية Bluetooth® داخلية، يتعين عليك ضبط خرج الصوت على "SC-NA30" أو "SC-NA10" يدوياً. اقرأ تعليمات التشغيل الخاصة بالجهاز للحصول على تفاصيل.
- في حالة استخدام قابس AUX IN، تكون الأولوية للقابس دون وظيفة Bluetooth® أو وظيفة NFC.

### NA30

#### اللوحة القابلة للضغط لا تعمل على نحو سليم.

- يجري تنشيط وظيفة الإيقاف التلقائي للطاقة، وستبقى اللوحة القابلة للضغط منخفضة عند إيقاف تشغيل الوحدة. لتترك اللوحة القابلة للضغط بارزة في حالة إيقاف تشغيل الوحدة، اضغط على [O/I] مرتين.

#### الصوت الصادر من الجهاز مقطوع.

- قد تحدث حالات انقطاع في الاتصال عند الاستخدام المتزامن مع أجهزة ذات نطاق تردد قدره 2.4 جيجا هرتز، كأفران الميكروويف، والهواتف اللاسلكية، وغيرها من الأجهزة. باعد أكثر بين النظام وهذه الأجهزة.
- لا تضع الوحدة في مكان يحجب عنها الموجات اللاسلكية، كالحاوية المعدنية.
- الجهاز خارج نطاق الاتصال الذي يمتد مسافة قدرها 10 أمتار. انقل الجهاز في مكان أقرب إلى الوحدة. (راجع "حول تقنية Bluetooth®" ↔ 4)
- أزل أي حواجز بين الوحدة والجهاز.
- أوقف تشغيل أي جهاز LAN لاسلكي.
- اختر "التركيز على الاتصال" لإجراء اتصال ثابت. (راجع "تبديل جودة الاتصال" ↔ 12)
- عند اتصال جهاز كمبيوتر بالوحدة عبر تقنية Bluetooth®، تحقق من إعداد وجهة إخراج الصوت للكمبيوتر. وفي حالة تخطي الصوت، أو عدم إخراجها بطرق أخرى، قم بإجراء "الرجوع إلى وضع الضبط المسبق بالمصنع" (↔ 14)، ثم سجل الوحدة بجهاز Bluetooth® مرة أخرى. (↔ 10, 11)
- قد ينقطع الصوت أو يصدر تشويش حسب الجهاز المتصل بالوحدة. في حالة حدوث ذلك، اخفض مستوى الصوت بالجهاز.
- في حالة استخدام مقياس AUX IN وطرف DC IN معاً، قد يصدر تشويش حسب الجهاز المتصل. في هذه الحالة، افصل قابس التيار الكهربائي المتردد.

مستوى الصوت ينخفض عند اتصال الوحدة بالتلفزيون

عبر **Bluetooth®**.

- قم بتعديل مستوى الصوت بالتلفزيون. قد يكون مستوى الصوت بخرج سماعة الرأس مقترنا بمستوى الصوت بخرج **Bluetooth®** تبعاً لنوع التلفزيون. في هذه الحالة، قم بتعديل مستوى الصوت بخرج سماعة الرأس بالتلفزيون.

الوحدة لا تعمل على نحو سليم. فعلى سبيل المثال، تتوقف الوحدة عن العمل فجأة، أو تصدر المؤشرات وميضاً.

- باستخدام ديبوس أو أداة مشابهة، اضغط على [RESET]. (↩ 6, 7)

وظيفة الاتصال بلمسة واحدة لا تعمل (خاصية NFC).  
• شغل خاصية NFC بالجهاز.

## المواصفات

### قسم مكبر الصوت

طاقة إخراج RMS (مهاين التيار المتردد/البطارية)
نمط التشغيل الطويل
<b>NA30</b>
نسبة التشوه الكلي للتركيب التوافقي 10 % القناة الأمامية (كل قناة قيد التشغيل): 2 وات لكل قناة (1 كيلو هرتز، 6 Ω) سماعة الذبذبات المنخفضة: 4 وات لكل قناة (100 هرتز، 3 Ω) إجمالي طاقة إخراج RMS: 8 وات
<b>NA10</b>
نسبة التشوه الكلي للتركيب التوافقي 10 % القناة الأمامية (كلتا القناتين قيد التشغيل): 0.5 وات لكل قناة (1 كيلو هرتز، 6 Ω) إجمالي طاقة إخراج RMS: 1 وات

### قسم السماعات

السماعة الأمامية (L/R)
<b>NA30</b>
النوع: نظام أحادي الاتجاه مكون من سماعة واحدة (نظام مغلق) الوحدة (الوحدات): 5 سم × 2 المعاوقة: 6 Ω
<b>NA10</b>
النوع: نظام أحادي الاتجاه مكون من سماعة واحدة (نوع جهاز الإشعاع السليبي) الوحدة (الوحدات): 4 سم × 2 المعاوقة: 6 Ω
<b>NA30</b> سماعة الذبذبات المنخفضة
النوع: نظام أحادي الاتجاه مكون من سماعة واحدة (نوع جهاز الإشعاع السليبي) الوحدة: 8 سم × 1 المعاوقة: 3 Ω
جهاز الإشعاع السليبي
<b>NA30</b> الوحدة: 8 سم × 2
<b>NA10</b> الوحدة: 8 سم × 1

طاقة إخراج RMS (مهاين التيار المتردد)
النمط العادي
<b>NA30</b>
نسبة التشوه الكلي للتركيب التوافقي 10 % القناة الأمامية (كل قناة قيد التشغيل): 5 وات لكل قناة (1 كيلو هرتز، 6 Ω) سماعة الذبذبات المنخفضة: 10 وات لكل قناة (100 هرتز، 3 Ω) إجمالي طاقة خرج RMS: 20 وات
<b>NA10</b>
نسبة التشوه الكلي للتركيب التوافقي 10 % القناة الأمامية (كلتا القناتين قيد التشغيل): 5 وات لكل قناة (1 كيلو هرتز، 6 Ω) إجمالي طاقة خرج RMS: 10 وات
طاقة إخراج RMS (البطارية)
النمط العادي
<b>NA30</b>
نسبة التشوه الكلي للتركيب التوافقي 10 % القناة الأمامية (كل قناة قيد التشغيل): 4 وات لكل قناة (1 كيلو هرتز، 6 Ω) سماعة الذبذبات المنخفضة: 8 وات لكل قناة (100 هرتز، 3 Ω) إجمالي طاقة إخراج RMS: 16 وات
<b>NA10</b>
نسبة التشوه الكلي للتركيب التوافقي 10 % القناة الأمامية (كلتا القناتين قيد التشغيل): 4 وات لكل قناة (1 كيلو هرتز، 6 Ω) إجمالي طاقة إخراج RMS: 8 وات



## استهلاك الطاقة

**NA30** 16 وات تقريباً

**NA10** 12 وات تقريباً

استهلاك الطاقة في وضع الاستعداد

0.4 وات تقريباً

عمر البطارية المستخدمة (Bluetooth® : نمط SBC)

**NA30**

النمط العادي: 14 ساعة تقريباً\*

نمط LP: 20 ساعة تقريباً\*

**NA10**

النمط العادي: 11 ساعة تقريباً\*

نمط LP: 20 ساعة تقريباً\*

مدة شحن البطارية (25 درجة مئوية)

3 ساعات تقريباً

الأبعاد (العرض)×الارتفاع×السُمك

**NA30**

244 مم × 144 مم × 48 مم

**NA10**

204 مم × 105 مم × 41 مم (شامل الغطاء)

200 مم × 99 مم × 29 مم (دون الغطاء)

الوزن

**NA30**

930 جرام تقريباً

**NA10**

520 جرام تقريباً (شامل الغطاء)

415 جرام تقريباً (دون الغطاء)

نطاق درجة الحرارة الملائمة للتشغيل

من 0 درجة مئوية حتى 40 درجة مئوية

نطاق درجة الحرارة الملائمة للشحن

من 10 درجة مئوية حتى 35 درجة مئوية

نطاق الرطوبة الملائمة للتشغيل

تقع الرطوبة النسبية بين 35% و80% (بدون تكثف)

## ملاحظة

- المواصفات عرضة للتغيير بدون إشعار.
- الوزن والأبعاد تقريبية.
- تُقدر نسبة التثوة الكلي للتركيب التوافقي بواسطة محلل الطيف الرقمي.
- \* بواسطة طريقة القياس الواردة بالشروط

## قسم Bluetooth®

مواصفات نظام Bluetooth®

الإصدار 3.0

تصنيف الأجهزة اللاسلكية

الفئة 2 (2.5 ملي وات)

ملفات التعريف المدعومة

A2DP/AVRCP/HFP

برامج الترميز المدعومة

aptX® و AAC و SBC

نطاق التردد

نطاق تردد قدره 2.4 جيجا هرتز FH-SS

مسافة التشغيل

10 أمتار تقريباً على مرمى البصر

مسافة الاتصال المتوقعة: بيئة القياس: الارتفاع 1.0 متر

## قسم الميكروفون

النوع

أحادي

## قسم أطراف التوصيل

DC IN

12 فولت 3 أمبير

AUX

استريو، مقبس  $\phi$  مقاس 3.5 مم

خرج تيار مستمر DC OUT (النوع A USB)

(5 فولت 1 أمبير) خرج الإمداد بالطاقة في حالة التشغيل فقط

## قسم الملحقات

مهالٍ تيار متردد AC

الإدخال: تيار متردد 100-240 فولت 50/60 هرتز

1000 ملي أمبير

الخروج: 12 فولت تيار مستمر، 3 أمبير

## عام

الإمداد بالطاقة

**NA30**

12 فولت تيار مستمر DC، 3 أمبير

البطارية الداخلية: 7.2 فولت (ليثيوم أيون: 2900 ملي

أمبير في الساعة)

**NA10**

12 فولت تيار مستمر DC، 3 أمبير

البطارية الداخلية: 7.4 فولت (ليثيوم أيون: 1240 ملي

أمبير في الساعة)